

# KITEE

## Pellavasniemi ja Hiidenniemi maakaapelilinjan arkeologinen koetutkimus 2017



Ville Laakso  
Teemu Tiainen



Tilaaaja: PKS Sähkösiirto Oy

## Sisältö

<b>Perustiedot</b> .....	<b>2</b>
<b>Yleiskartta</b> .....	<b>3</b>
<b>Tutkimus</b> .....	<b>3</b>
Naukkarila .....	4
Hiidenlahti.....	8
Piitulainen.....	11
Luhtiensärkkä.....	14
<b>Tulos</b> .....	<b>17</b>
<b>Lähteet</b> .....	<b>17</b>

**Kansikuva:** Muinaisjäännökselle Piitulainen kaivetut kahdeksan koekuoppaa sijoittuvat kuvan vasemmassa laidassa näkyvän auton ja kuvan oikeassa laidassa näkyvän traktorin väliselle mökkkien pientareelle. Itäkoilliseen.

## Perustiedot

**Alue:** Kitee, Purujärven kylä. Pellavasniemen ja Hiidenniemen alueet

**Tarkoitus:** Selvittää, onko suunnitellun maakaapelin linjalle osuivien entuudestaan tunnettujen kiinteiden muinaisjäännösten (Luhtiensärkkä, Piitulainen, Hiidenlahti ja Naukkarila) kohdilla säilynyttä muinaisjäännöstä.

**Työaika:** Maastotyö 11.–13.5.2017.

**Tilaja:** PKS Sähkösiirto Oy.

**Tekijät:** Mikroliitti Oy, Ville Laakso ja Teemu Tiainen.

**Aiemmat tutkim:** Hiidenlahti: Sulo Stömberg 2002 irtolöytö, Kreetta Lesell 2003 tarkastus, Petro Pesonen 2004 inventointi. Luhtiensärkkä: Petro Pesonen 2004 inventointi. Naukkarila: Matti Huurre 1977 tarkastus, Mika Lavento 1992 tarkastus, Petri Halinen & Mika Lavento 1997 inventointi, Petro Pesonen 2004 inventointi. Piitulainen: Petri Halinen & Mika Lavento 1997 inventointi, Ville Laakso & Timo Sepänmaa 2004 inventointi, Petro Pesonen 2004 inventointi.

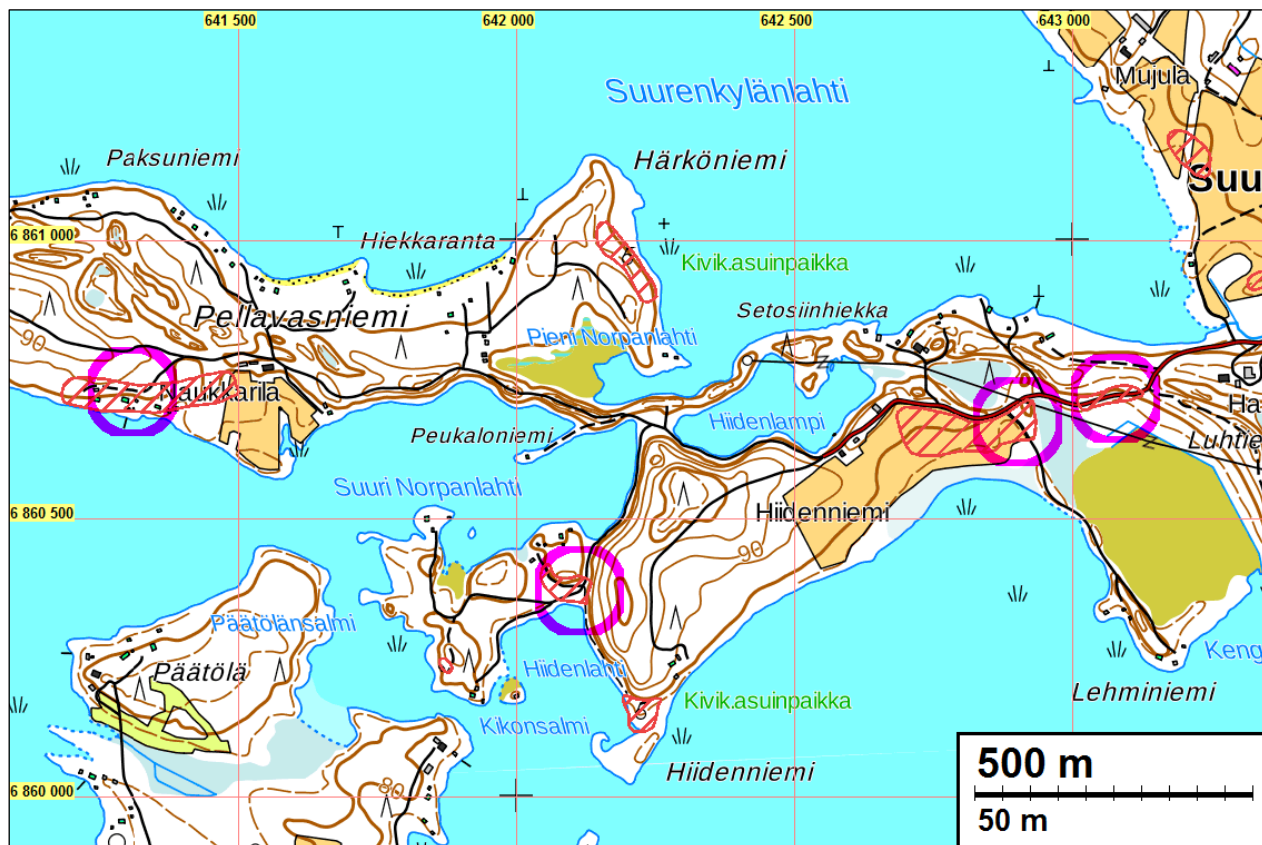
**Tulokset:** Arkeologisissa koetutkimuksissa ei havaittu sellaisia kiinteään muinaisjäännöseen viittaavia merkkejä, jotka vaatisivat lisätutkimuksia tai joilla olisi vaikutuksia suunnitelmien mukaiseen maakaapelointiin.

Tutkimusalueet on merkitty vihreillä ympyröillä kartan lounaiskulmaan.



**Selityksiä:** Koordinaatit ja kartat ovat ETRS-TM35FIN-koordinaatistossa. Maastokartat Maanmittauslaitoksen maastotietokannasta keväältä v. 2017 ellei toisin mainittu. Muinaisjäännösrekisteri on tarkastettu 5/2017. Valokuvia ei ole talletettu mihinkään viralliseen arkistoon eikä niillä ole mitään kokoelmatunusta. Valokuvat digitaalisia ja ne ovat tallessa Mikroliitti Oy:n serverillä. Kuvaajat: Laakso ja Tiainen.

### Yleiskartta



Yllä olevaan karttaan on merkitty punaisella vinoviivoituksella alueen kiinteät muinaisjäännökset. Koetutkimukset kohdistuivat vaalean punaisin ympyröin osoitettuihin kohtiin.

### Tutkimus

PKS Sähkösiirto Oy on rakentamassa maakaapeliverkkoa Kiteen Kesälahden Purujärven kylään, Pellavasniemen ja Hiidenniemen alueille. Suunniteltu maakaapeliverkko kulkee neljän tunnetun kiinteän muinaisjäännöksen (Luhtiensärkkä mj-rek 1000003345, Piitulainen 1000003344, Hiidenlahti 248010052 sekä Naukkarila 248010007) alueilla. Museovirasto esitti lausunnossaan (17.1.2017 MV/818/05.21.00/2016), että suunnitellun maakaapelin niillä kohdin tulee tehdä arkeologiset koetutkimukset, joissa linja kulkee mainittujen muinaisjäännösten alueilla.

PKS Sähkösiirto Oy tilasi Museoviraston lausunnon mukaiset koetutkimukset Mikroliitti Oy:ltä 5.5.2017. Koetutkimuksista vastasivat Ville Laakso ja Teemu Tiainen 11.–13.5.2017 Museoviraston myöntämän tutkimusluvan (MV/39/05.04.01.02/2017) valtuuttamina. Sääolot tutkimusten aikaan olivat kalseat. Lunta ei ollut, mutta myöhäisen kevään vuoksi maanpinta oli muutamissa varjoisimmista kohdista sijainneissa koekuopissa vielä roudassa. Näilläkin paikoin jäätä oli enää niin ohuelti, että se hidasti, muttei estänyt kuoppien kaivamista.

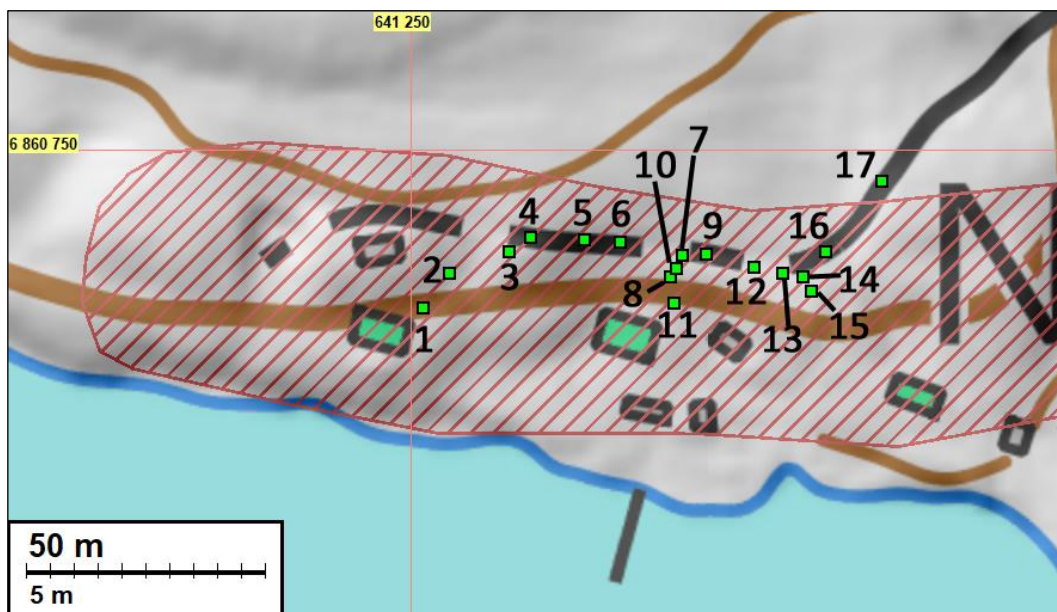


Koetutkimusten aluksi 10.5.2017 Ville Laakso suoritti tutkimusalueella maastokatselmuksen Enerke Oy:n verkostosuunnittelijan Jukka Partisen kanssa. Tässä yhteydessä sovittiin tulevan kaapelikaivannon tarkasta kulkureitistä, jotta koetutkimukset voitiin sijoittaa täsmällisesti oikeisiin maastonkohtiin. Samassa yhteydessä ilmeni, että muinaisjäännösten *Luhtiensärkkä* ja *Piitulainen* kohdalla suunnitellun maakaapelin linjalla on todennäköisesti tien teossa syntyneitä täytömaakerroksia. Enerke Oy järjesti paikalle kaivinkoneen, joka kaivoi arkeologin valvonnassa mainittujen muinaisjäännösten alueille tarvittut koekuopat.

Valvonnassa em. kohteille kaivettujen koekuoppien kohdalla maa poistettiin koneellisesti ohuina kerroksina. Käytetyn kauhauksen leveys oli 70 cm. Tarvittaessa kaivu keskeytettiin ja avattua kuoppaa tarkastettiin tarkemmin ja kaivutyötä jatkettiin lapiolla ja lastalla. Muinaisjäännösten *Hiidenlahti* ja *Naukkarila* alueille tehdyt koekuopat kaivettiin kokonaan lapioin ja lastoin.

Kaikki suunnitellulle kaapelilinjalta kaivetut koekuopat dokumentoitiin sanallisesti ja valokuvin. Paikkatiedot mitattiin VRS-palveluun kytketyllä GNSS RTK -vastaanottimella (ulkoisen tarkkuus alle 30 cm).

### Naukkarila



Kiinteä muinaisjäännös Naukkarila on kivikautinen asuinpaikka. Paikan on löytänyt vuonna 1977 Matti Huurre, joka löysi kivitaltan, keramiikan paloja, palanutta luuta sekä kvartsi-iskoksia. muinaisjäännöksen itälaidan pellolta sekä sen keski- ja länsiosan mökkitieltä. Huurteen tekemästä tarkastuksesta ei ole tutkimusraporttia. Petri Halisen ja Mika Lavennon vuonna 1997 tekemän inventoinnin mukaan Naukkarilan muinaisjäännös on kaksiosainen siten, että sen läntisempi osuus sijaitsee mökkitien alueella sekä sen itäisempi osa Naukkarilan tilan länsipuolen pellossa. Petro Pesonen inventoinnin myötä vuonna 2004 Naukkarilan alueen kaksi muinaisjäännöstä tulkittiin jälleen yhdeksi, koska niiden välinen etäisyys oli vain 100 metriä.

Keväällä 2017 tehdyt tutkimukset kohdistuivat Naukkarilan läntisempään osaan. Maakaapelilinjan paikaksi valikoitui mökkitie, koska maastokatselmuksessa sen kohdalla mahdollisen kulttuurikerroksen arvioitiin olevan ainakin osaksi jo tuhoutunut. Koekuopat kaivettiin mökkitiehen sekä sen eteläpuolelle metsämaastoon niillä kohdin, joille suunniteltiin mökkien pihapiireihin johtavaa kaapeliojaa. Kuoppien lisäksi aluetta tutkittiin laajasti kevyellä maaperäkairalla. Alueen kolmesta

kesämökistä itäisimmän pihapiiriin suuntautunut linjaus tutkittiin kokonaan kairauksin, koska jo pintapuolisen tarkastelun perusteella voitiin todeta, että tien kohdalta on poistettu maata, eikä kulttuurikerroksen säilyminen kohdalla ole todennäköistä.



Vasen: Koekuoppien 4–7 sijainti mökkitiellä. Etualalla koekuoppa 7, sen takana numero 6, lapion kohdalla kuoppa 5 ja taaimmaisena kumpareen laella koekuoppa 4. Idästä. Oikea: Koekuopan 5 leikkaus.

Linjalle avattiin koekuoppia tiheimmin niihin kohtiin, jotka topografian tai kairauksen perusteella arvioitiin muinaisjäännösten olemassa olon ja säilyneisyyden kannalta potentiaalisimmiksi. Koekuopat 1–3 kaivettiin metsäiseen etelärinteeseen, viimeksi mainittu tulevan haaroituskaapin kohdalle. Koekuoppa 4 sijaitsi tien keskellä kumpareen laella, kuoppa 5 tien keskellä rinteessä, 6 keskellä tietä kumpareen alla ja koekuoppa 7 tien alareunassa loivassa notkelmassa, jossa suunniteltu kaapeli haaroittuu alarinteeseen kesämökille. Koekuoppa 8 sijaitsi etelärinteessä sekametsässä kuuden metrin päässä lähimmästä rakennuksesta ja koekuoppa 9 tien keskellä tasaisessa kohdassa.

Kuopat 10 ja 11 avattiin koekuopassa 8 syvyydellä 10–30 cm todetun sekoittuneen kerroksen tulkinnan varmistamiseksi, kuopan 8 läheisyyteen, samaan metsämaastoon. Kuopat 12 ja 13 sijaitsivat keskellä tietä tasaisella kohdalla. Kuoppa 14 avattiin tulevan haaroituskaapin kohdalle, metsämaastoon aivan tien reunaan. Koekuoppa 15 oli metsässä tasanteella, 16 mökkiteiden risteyskeskellä tasamaalla ja kuoppa 17 lounaisrinteessä mökkitien keskellä. Koekuoppien koko oli 30–35 x 30–35 cm.



*Luettelo Naukkarilan alueen koekuopista. Kuvauksessa mainittu suurin syvyys ilmaisee samalla suurimman syvyyden, johon kuoppa kaivettiin.*

Koekuoppa	N	E	Kuvaus
1	6860716.8	641252.6	0-10 cm turve ja humus, 10-30 cm humuksensekainen harmaanruskea hiekka, jossa pieniä hiilenpaloja (vanha viljelyksen muokkauskerros), 30-44 cm puhdas vaalean oranssi hiekka
2	6860724.0	641258.2	0-9 cm turve ja humus, 9-30 cm humuksensekainen harmaanruskea hiekka, jossa pieniä hiilenpaloja (vanha muokkauskerros), 30-50 cm puhdas vaalean oranssi hiekka
3	6860728.4	641270.7	0-8 cm turve ja humus, 8-21 cm humuksensekainen harmaanruskea hiekka, jossa pieniä hiilenpaloja (vanha muokkauskerros), 21-40 cm puhdas vaaleankeltainen hiekka
4	6860731.6	641275.0	0-7 cm turve ja humus, 7-10 cm sekoittunut kirjava hiekka (tien teossa/käytössä sekoittunut), 10-46 cm puhdas kellanharmaa hiekka
5	6860731.0	641286.4	0-2 cm turve ja humus, 2-19 cm sekoittunut ruskea hiekka, jossa hiilenpaloja (topografian, koostumuksen ja syvyyden perusteella todennäköisesti vanhan muokkauskerroksen jäännös), 19-49 puhdas vaalea hiekka
6	6860730.0	641294.0	0-4 cm turve ja humus, 4-45 ruskea humuksensekainen hiekka (todennäköisesti tien perustuskerros, jossa yläpuoliselta pellolta ja koekuoppa 4:n kohdalta lanattua maata), 45-56 puhdas keltainen hiekka.
7	6860727.7	641306.8	0-3 cm turve ja humus, 3-13 cm ruskea humuksensekainen hiekka, jossa pieniä hiilenpaloja (todennäköisesti viljelykerroksen jäännös), 13-44 puhdas kellertävä hiekka
8	6860723.3	641304.3	0-10 cm turve ja humus, 10-30 harmaa humuksensekainen hiekka, jossa hiilenpaloja (muokkauskerros; alaosassa mahdollisia muodostumassa olevan huuhtoutumiskerroksen merkkejä – alue on viljelykseen sopiva), 30-41 puhdas keltainen hiekka
9	6860728.0	641312.0	0-6 cm turve ja humus, 6-10 sekoittunut ruskea hiekka (tien perustus/käyttö), 10-26 ruskeanharmaa humuksensekainen hiekka, jossa hiilenpaloja (todennäköisesti vanha muokkauskerros), 26-43 puhdas keltainen hiekka
10	6860724.9	641305.7	0-11 cm turve ja humus, 11-20 harmaa humuksensekainen hiekka, jossa vähän pieniä hiilenmuruja (muokkauskerros), 20-60 puhdas kellertävä hiekka
11	6860717.8	641305.1	0-9 cm turve ja humus, 9-26 ainekseltaan homogeeninen humuksensekainen hiekka (muokkauskerros), 26-71 puhdas keltainen hiekka
12	6860725.0	641322.0	0-8 cm turve ja humus, 8-27 harmaa humuksensekainen hiekka, jossa hiilenhippuja (muokkauskerros), 27-50 puhdas kellanharmaa hiekka
13	6860724.0	641328.0	0-4 cm turve ja humus, 4-7 vaalea sekoittunut hiekka (tien perustus/käyttö), 7-20 harmaa humuksensekainen hiekka (tien alla säilynyt vanha muokkauskerros – säilynyt koska tietä ei tässä ole tarvinnut leikata syvemmälle), 20-36 puhdas vaalea hiekka
14	6860723.0	641332.3	0-6 cm turve ja humus, 6-28 harmaa humuksensekainen homogeeninen hiekka (muokkauskerros), 28-41 puhdas kellertävä hiekka
15	6860720.0	641334.0	0-14 cm turve ja humus, 14-27 harmaa humuksensekainen homogeeninen hiekka (muokkauskerros), 27-51 puhdas vaalea hiekka
16	6860729.0	641337.0	0-18 cm kirjava humuksensekainen hiekka (tien perustus/käyttö), 18-37 puhdas kellanharmaa hiekka
17	6860743.0	641348.8	0-10 cm sekoittunut sora (tien parannuskerros), 10-13 humuksensekainen harmaa hiekka (muokkauskerros), 13-35 puhdas kellertävä hiekka



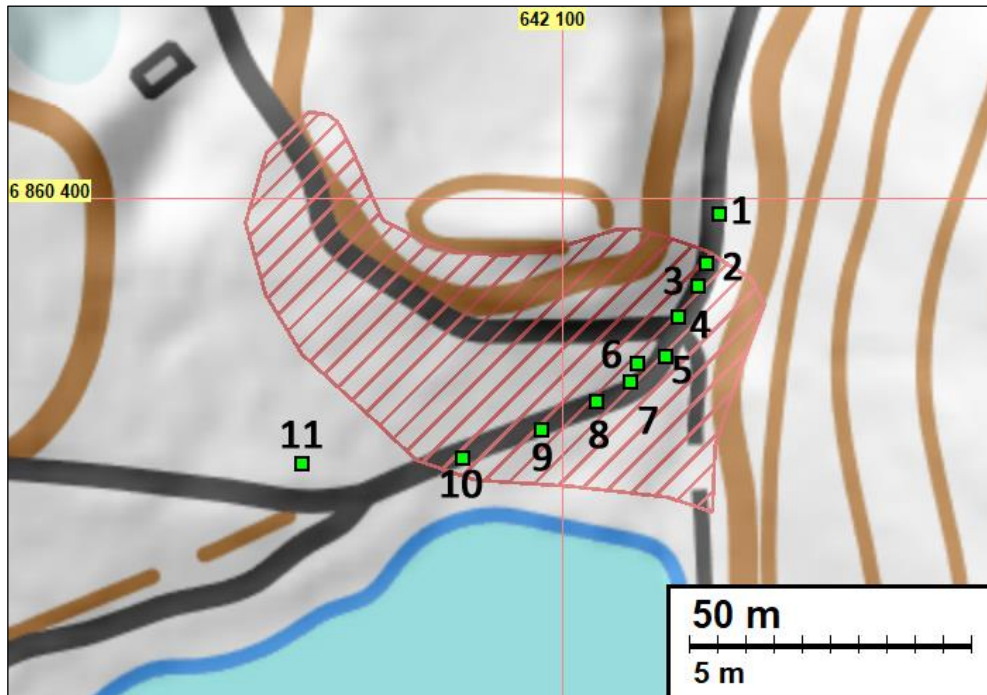
Teemu Tiainen mittaa koeuopan 2 sijaintia. Koeuoppa 1 on hänen takanaan, sähkötolpan luona. Kuvattu koillisesta koeuopan 3 kohdalta.



Tutkitun alueen itäosaa. Vasemmalla näkyvälle kesämökille vievä tie tutkittiin kairamalla. Keskellä näkyvä tumma hiilensekainen maa on peräisin viimeaikaisesta roskien poltosta. Luoteesta.



## Hiidenlahti



Kiinteä muinaisjäänös Hiidenlahti on kivi- ja/tai varhaismetallikautinen asuinpaikka, johon liittyy asumuspainanne. Kohteen havaitsi arkeologian harrastaja Sulo Strömberg vuonna 2002, jolloin hän löysi paikalta saviastian paloja. Stömbergin löydön johdosta Kreetta Lesell tarkasti paikan vuonna 2004. Tarkastuksen aikana tehdystä koekuopasta havaittiin saviastian pala. Petro Pesonen teki vuoden 2004 inventoinnin aikana kohteella havaintoja, joiden perusteella kohteen alempi terassi voi olla varhaismetallikautinen ja ylempi kivikautinen.

Kaikki asuinpaikan löytökohdat sekä asumuspainanne ovat vuonna 2017 tutkitun alueen luoteispuolella ja myös hieman ylempällä korkeustasolla. Lähin havainto – asumuspainanne – sijaitsee noin kymmenen metriä koekuopasta 3 länteen ja ylärinteeseen.



Tutkitun alueen alavaa eteläosaa. Lännestä

Maakaapelilinjan paikaksi valikoitui mökkitie, koska maastokatselmuksessa sen kohdalla mahdollisen kulttuurikerroksen arvioitiin olevan ainakin osaksi jo tuhoutunut. Koekuopat avattiin pääsääntöisesti hiekkapintaisen mökkitien keskilinjän kohdalle. Koekuoppa 6 kaivettiin tien



pientareeseen ja koekuoppa 11 muinaisjäännösalueen länsipuolelle, metsämaastoon kohtaan, johon suunniteltiin uutta jakokaappia. Koekuoppien koko oli 30–40 x 30–40 cm. Mökkitie oli pääasiassa karikkeen peitossa, joten pintapuolisia havainnointimahdollisuuksia oli vain hyvin vähäisillä aloilla.

Useissa koekuopissa havaittu kirjava hiekkakerros selittyy epäilemättä Suur-Saimaan transgressiolla. Järviältäan pinta oli täällä korkeimmillaan noin 81,5 m mpy (ks. esim. Pesonen 2004: 3–4), ja käytännössä kaikki vuoden 2017 koekuopat ovat kyseisen tason alapuolella. Koekuopat 9 ja 10 sijaitsivat hyvin matalalla korkeustasolla nykyiseenkin rantaan nähden, ja molemmissa todettiin veteen kerrostunutta orgaanista ainesta.

*Luettelo Hiidenlahden koekuopista. Kuvauksessa mainittu suurin syvyys ilmaisee samalla suurimman syvyyden, johon kuoppa kaivettiin.*

Koekuoppa	N	E	Kuvaus
1	6860396.9	642127.9	0-6 cm likaisenharmaa sekoittunut hiekka (tielle tuotu), 6-13 tummanharmaa humuksensekainen hiekka (vanhan turve- ja humuskerroksen alaosa, turvetta poistettu tienteon yhteydessä), 13-15 vaaleanharmaa hiekka (vanha huuhtoutumiskerros), 15-41 kellertävä puhdas hiekka, 41-61 (kairanäyte) kellertävä puhdas hiekka
2	6860388.2	642125.6	0-4 cm likaisenharmaa sekoittunut hiekka (tien perustus/käyttö), 4-12 tummanharmaa humuksensekainen hiekka (vanhan turve- ja humuskerroksen alaosa, turvetta poistettu tienteon yhteydessä), 12-18 huuhtoutunut vaaleanharmaa hiekka, 18-38 kirjava kellertävä hiekka (Suur-Saimaan tulvakerros), 38-59 puhdas harmaa hiekka, 59-84 (kairanäyte) puhdas harmaa hiekka
3	6860384.3	642124.1	0-9 cm tummanharmaa humuksensekainen hiekka (vanha humuskerros, turvetta poistettu tienteon yhteydessä), 9-23 kirjava sekoittunut hiekka, jossa hiilenhippua (tulvakerros), 23-36 puhdas kellanruskea hiekka, 36-50 puhdas harmaa hiekka, 50-65 (kairanäyte) puhdas harmaa hiekka
4	6860378.7	642120.7	0-4 cm likaisenharmaa sekoittunut hiekka (tien perustus/käyttö), 4-13 tummanharmaa hiekkansekainen tiukka humus, 13-53 kirjava hiekka (tulvakerros), 53-58 (kairanäyte) kirjava hiekka (tulvakerros), 58-82 (kairanäyte) puhdas harmaa hiekka
5	6860371.8	642118.3	0-9 cm likaisenharmaa sekoittunut hiekka (tien perustus/käyttö), 9-36 kirjava sekoittunut hiekka (tulvakerros), 36-56 (kairanäyte) kirjava sekoittunut hiekka (tulvakerros)
6	6860370.6	642113.3	0-5 cm harmaa sekoittunut hiekka (tien perustus/käyttö), 5-62 kirjava sekoittunut hiekka (tulvakerros), 62-65 (kairanäyte) kirjava sekoittunut hiekka (tulvakerros), 65-82 (kairanäyte) puhdas harmaa hiekka
7	6860367.2	642112.1	0-3 cm harmaa sekoittunut hiekka (tien perustus/käyttö), 3-32 kirjava sekoittunut hiekka (tulvakerros), 32-36 orgaanisen aineksen (mm. puuta) kerros (luontainen), 36-63 puhdas harmaa hiekka
8	6860363.8	642106.2	0-41 cm kirjava sekoittunut hiekka, jossa paljon humusta ja orgaanista ainesta (tulvakerros), 41-43 orgaanisen aineksen kerros (luontainen), 43-64 puhdas harmaa hiekka, 64-89 (kairanäyte) puhdas harmaa hiekka
9	6860358.7	642096.3	0-10 cm keltainen hiekka (tien perustus), 10-40 homogeeninen humuskerros, 40-70 puhdas harmaa hiekka
10	6860353.8	642082.3	0-20 cm ohuita kirjavia hiekkakerroksia (tien perustus), 20-30 homogeeninen humuskerros (luontainen), 30-46 kirjava hiekka (tulvakerros), 46-66 puhdas harmaa hiekka
11	6860352.8	642053.8	0-17 cm turve ja humus, 17-20 vaaleanharmaa hiekka (huuhtoutunut), 20-27 punaruskea hiekka (rikastumiskerros), 27-37 puhdas harmaa hiekka, 37-47 (kairanäyte) puhdas harmaa hiekka



Tutkitun alueen koillisosa, jonne kaivettiin koekuopat 1–4. Pohjoisesta.



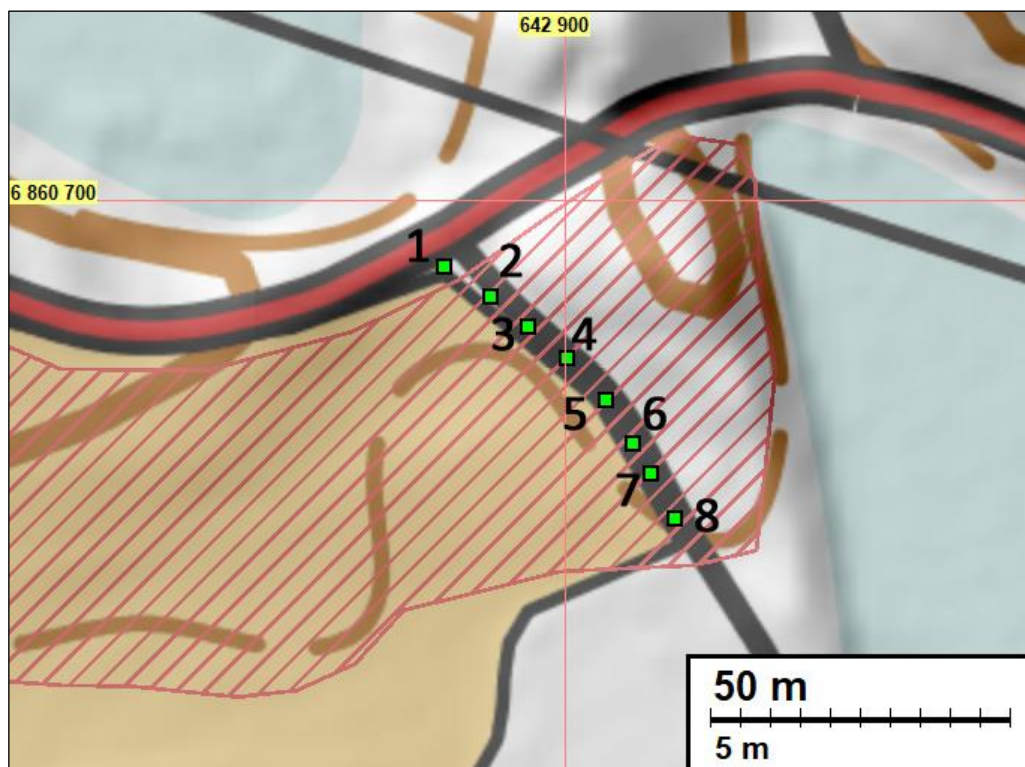
*Vasen:* Koekuopan 7 leikkaus. Mitan numeron 3 kohdalla erottuu tummana ohut orgaanisen aineksen kerros, joka on puhtaan hiekan päällä ja kirjavan tulvakerroksen alla. Orgaanisen aineksen kerroksessa ei ollut havaittavissa mitään ihmistoimintaan viittaavaa – kyse lienee matalaan rantaveteen jääneistä kasveista, jotka nousevan veden kasaama hiekka on peittänyt. *Oikea:* Koekuopan 8 leikkaus. Mitan numeron 3 kohdalla samantyyppinen orgaanisen aineksen kerros kuin koekuopassa 7.





Koekuopan 9 leikkaus. Tien perustamiskerroksen alla tumma orgaanisen aineen kerros, joka on todennäköisesti kerrostunut hyvin matalaan rantaveteen.

### Piitulainen



Kohde löytyi Kesälahden vuoden 1997 inventoinnin yhteydessä (Lavento ja Halinen). Tällöin laajalta peltoalueelta havaittiin sekä kivikautista että historiallisen ajan löytöjä. Vuoden 2004 inventointiraportissaan Petro Pesonen totesi, että asuinpaikan rajaaminen on ilman lisätutkimuksia hankalaa.

Kevään 2017 tutkimus sijoittuu muinaisjäännösalueen itälaitaan. Tältä alueelta Pesonen havaitsi vuonna 2004 tummanpunaista likamaata, minkä perusteella hän pohti sitä mahdollisuutta, että asuinpaikka jatkuisi kyseiselle paikalle saakka.



Vasen: Koekuoppaa 1 kaivetaan Teemu Tiaisén valvonnassa. Kaikki koekuopat sijoituivat kuvassa näkyvän tien reunaan – viimeinen pellon takareunaan lähellä kuvan oikeaa reunaa. Luoteesta. Oikea: Koekuopitettua tien reunaa. Edessä koekuoppa 8. Kaakosta.

Piitulaisen kohdalla koekuopat kaivoi kaivinkone arkeologin valvonnassa. Kuopat sijoituivat aivan mökkitien lounaisreunaan sekä tien pientareelle.

Koekuopassa 1 välillä 24–30 cm havaitun tumman raidallisen hiekan vuoksi kuoppaa laajennettiin lapiolla ja lastalla kokoon 130 x 100 cm. Mitään kulttuurikerrokseen viittaavia löytöjä tai muita havaintoja ei kuitenkaan tullut esille. Kairauksin todettiin, että ilmiö jatkui joka suunnassa noin metrin koekuopan ympärille. Ilmiö saattaa olla vanhan peltokerroksen pohja tai se voi liittyä tien perustamiseen. On erittäin epätodennäköistä, että kyseessä olisi arkeologisesti merkittävä kulttuurikerros, joten havainnon ei katsottu aiheuttavan jatkotutkimusten tarvetta.

*Luettelo Piitulaisen alueen koekuopista. Kuvauksessa mainittu suurin syvyys ilmaisee samalla suurimman syvyyden, johon kuoppa kaivettiin.*

Koekuoppa	N	E	Kuvaus
1	6860688.9	642879.8	0-24 cm kirjava hiekka (tielle tuotu), 24-30 tummanharmaa raidallinen humuksensekainen hiekka (yläreuna teräväräinen, alareuna vaihettuu kirjavana), 30-60 puhdas kellerävä hiekka, 60-65 puhdas harmaa hiekka. Koko 70 x 70 cm, laajennettuna 130 x 100 cm.

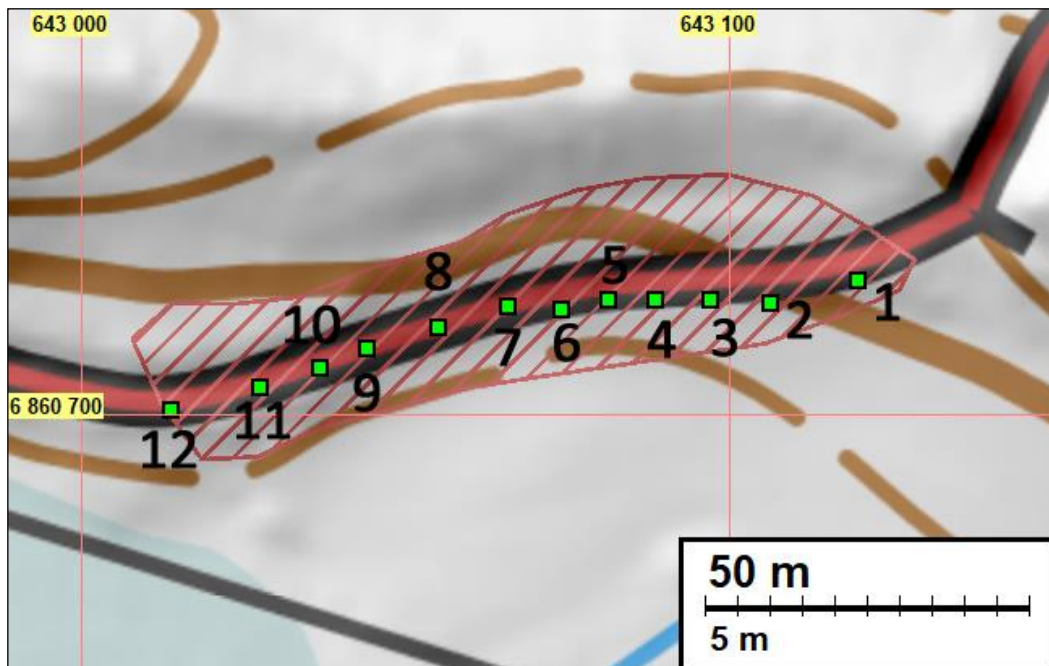


2	6860683.8	642887.6	0-23 cm harmaa homogeeninen humuksensekainen hiekka (peltokerros), 23-55 puhdas kellertävä hiekka, 55-73 puhdas harmaa hiekka. Koko 110 x 80 cm.
3	6860678.7	642893.9	0-30 cm harmaa homogeeninen humuksensekainen hiekka (peltokerros), 30-43 puhdas kellertävä hiekka, 43-86 puhdas harmaa hiekka. Koko 110 x 80 cm.
4	6860673.6	642900.4	0-35 cm harmaa homogeeninen humuksensekainen hiekka (peltokerros), 35-84 puhdas osin soransekainen vaalea hiekka, jossa erisävyisiä kerroksia. Koko 100 x 80 cm.
5	6860666.5	642906.8	0-25 cm osin sekoittunut hiekka (tielle tuotu täyttö), 25-44 harmaa homogeeninen humuksensekainen hiekka (peltokerros), 44-80 puhdas vaalea hiekka. Koko 100 x 80 cm.
6	6860659.4	642911.3	0-25 cm osin sekoittunut hiekka (tielle tuotu täyttö), 25-56 harmaa homogeeninen humuksensekainen hiekka (peltokerros), 56-81 puhdas vaalea hiekka. Koko 110 x 70 cm.
7	6860654.1	642914.4	0-9 cm vaalea hiekka (täyttö), 9-40 harmaa homogeeninen humuksensekainen hiekka (peltokerros), 40-74 puhdas harmaa hiekka. Koko 100 x 70 cm.
8	6860646.8	642918.3	0-12 cm sekoittunut hiekka (tien täyttö), 12-23 homogeeninen humuksensekainen hietä (peltokerros), 23-47 harmaa humuksensekainen hietä, jossa hiilenpaloja (luontainen, matalaan rantaveteen liettynyt?), 47-81 vaalea puhdas hietä. Koko 120 x 80 cm.



Vasen: Koekuopan 1 leikkaus. Oikea: Koekuopan 8 leikkaus.

## Luhtiensärkkä



Luhtiensärkkän kiviakautinen asuinpaikka on löytynyt vuoden 2004 inventoinnissa (Petro Pesonen). Pesonen teki asuinpaikkaan viittaavia löytöjä tien pohjoisen laidan leikkauksesta noin viiden metrin alalta. Asuinpaikka on rajattu näiden löytöjen sekä alueen topografian perusteella pitkänomaiseksi, noin 110 x 30 metrin kokoiseksi alueeksi.



Koekuoppien sijaintia tien vasemmassa reunassa. Edessä vasemmalla tekstissä mainittu betoninen kivi-jalka. Idästä.

Muinaisjäännösalueelle vuonna 2017 tehdyt koekuopat kaivatettiin kaivinkoneella välittömästi tien eteläpuolelle, entiselle pellolle laskevan luiskan yläreunaan, noin 60 cm tien hiekkaisen osan reunasta. Aivan alueen itäpäässä (N 6860722 E 643136) on betoninen rakennuksen kivi-jalka, minkä vuoksi paikalla ei voi olla säilynyttä muinaisjäännöstä. Sen koillispuolella tarkastettiin silmämääräisesti kaakkoa kohti lähtevän sivutien leikkauksia – mitään muinaisjäännökseen viittaavaa ei havaittu. Tien eteläpuolinen alue on ollut peltoa, mutta se oli hiljan istutettu koivulle – alueella ei ollut mahdollisuuksia silmämääräiseen havainnointiin.



Koekuopassa 3 syvyydellä 93–111 cm todettu kirjava hiekkakerros oli ylä- ja alareunoiltaan epämääräinen. Ilmiötä puhdistettiin lastalla, mutta löytöjä tai mitään muuta muinaisjäänökseen viittaavaa ei havaittu. Ei ole mahdotonta, että kyse on kulttuurikerroksen rippeistä, mutta ilmiö arvioitiin kaapelointityön kannalta joka tapauksessa erittäin vähäiseksi.

*Luettelo Luhtiensärkän alueen koekuopista. Kuvauksessa mainittu suurin syvyys ilmaisee samalla suurimman syvyyden, johon kuoppa kaivettiin.*

Koekuoppa	N	E	Kuvaus
1	6860720.5	643119.9	0-115 cm hiekka ja sora (tie ja tien luiskan täyttömaa), 115-128 homogeeninen tummanharmaa humuksensekainen hiekka (vanha peltokerros), 128-145 puhdas kellertävä hiekka. Koko 120 x 70 cm.
2	6860717.0	643106.3	0-77 cm hiekka ja sora (tie ja tien luiskan täyttömaa), 77-95 homogeeninen tummanharmaa humuksensekainen hiekka (vanha peltokerros), 95-114 puhdas kellertävä hiekka. Koko 110 x 70 cm.
3	6860717.4	643097.2	0-65 cm hiekka ja sora (tie ja tien luiskan täyttömaa), 65-93 homogeeninen tummanharmaa humuksensekainen hiekka (vanha peltokerros), 93-111 kirjava laikukas hiekka, jossa hieman hiiltä, 111-132 puhdas kellertävä hiekka. Koko 110 x 70 cm.
4	6860717.4	643088.7	0-56 cm hiekka ja sora (tie ja tien luiskan täyttömaa), 56-83 homogeeninen tummanharmaa humuksensekainen hiekka (vanha peltokerros), 83-103 puhdas kellertävä hiekka. Koko 100 x 70 cm.
5	6860717.5	643081.3	0-85 cm hiekka ja sora (tie ja tien luiskan täyttömaa), 85-106 puhdas harmaa hiekka. Koko 110 x 70 cm.
6	6860716.1	643074.2	0-49 cm hiekka ja sora (tie ja tien luiskan täyttömaa, jonka alareunassa 25 cm pitkä puunpala), 49-66 homogeeninen tummanharmaa humuksensekainen hiekka (vanha peltokerros), 66-86 puhdas kellertävä hiekka, 86-103 puhdas harmaa hiekka. Koko 120 x 80 cm.
7	6860716.5	643065.9	0-56 cm hiekka ja sora (tie ja tien luiskan täyttömaa), 56-70 homogeeninen tummanharmaa humuksensekainen hiekka (vanha peltokerros), 70-85 kirjava kellertävä hiekka (ei mitään kulttuurikerrokseen viittaavaa), 85-97 puhdas harmaa hiekka. Koko 120 x 70 cm.
8	6860713.2	643055.0	0-64 cm hiekka ja sora (tie ja tien luiskan täyttömaa), 64-75 homogeeninen tummanharmaa humuksensekainen hiekka (vanha peltokerros), 75-90 puhdas kellertävä hiekka, 98-108 puhdas harmaa hiekka. Koko 120 x 80 cm.
9	6860710.1	643044.2	0-65 cm hiekka ja sora (tie ja tien luiskan täyttömaa), 65-77 homogeeninen tummanharmaa humuksensekainen hiekka (vanha peltokerros), 77-91 puhdas kellertävä hiekka, 91-111 puhdas harmaa hiekka. Koko 90 x 70 cm.
10	6860706.9	643036.9	0-31 cm kirjava sora (täyttömaa), 31-47 homogeeninen tummanharmaa humuksensekainen hiekka (todennäköisesti täyttömaa), 47-66 edellistä tummempi homogeeninen humuksensekainen hiekka (peltokerros), 66-115 puhdas vaalea hiekka. Koko 110 x 80 cm.
11	6860704.1	643027.6	0-39 cm hiekka ja sora (tie ja tien luiskan täyttömaa), 39-45 homogeeninen tummanharmaa humuksensekainen hiekka (vanha peltokerros), 45-71 puhdas kivinen hiekkamoreeni, 71-76 puhdas harmaa hiekka. Koko 100 x 80 cm.
12	6860700.4	643013.9	0-77 cm kirjava hiekka/sora (tie ja tien luiskan täyttömaa), 77-91 homogeeninen tummanharmaa humuksensekainen hiekka (vanha peltokerros), 91-117 puhdas vaalea hiekka. Koko 120 x 80 cm.



Vasen: Koekuopan 3 leikkauksen alaosa. Mitan numeron 3 kohdalla erottuu syvyydellä 93–111 cm todettu kirjava laikukas hiekka, jossa oli myös hieman hiiltä. Oikea: Teemu Tiainen seisoo koekuopan 1 kohdalla. Oikealla tekstissä mainittu betoninen kivijalka. Etelästä.

Alla: Koekuoppia tien vieressä. Etualalla koekuoppa 12. Lännestä. Oikea: Koekuopan 3 leikkaus.





**Tulos**

Koetutkimusten havaintojen perusteella voidaan todeta, että millään neljästä muinaisjäännös-alueesta ei todettu kiinteään muinaisjäännökseen viittaavia merkkejä, jotka vaatisivat lisätutkimuksia tai joilla olisi muita vaikutuksia suunnitelmien mukaiseen maakaapelointiin. Suunnitelluilla maakaapelireiteillä ei ole kiinteää muinaisjäännöstä.

27.6.2017

Ville Laakso & Teemu Tiainen

**Lähteet**

Laakso, Ville ja Sepänmaa, Timo 2004. Kesälahden rautakauden-historiallisen ajan kohteiden arkeologinen inventointi. Pohjois-Karjalan muso.

Lavento, Mika ja Halinen, Petri 1997. Kesälahden inventointi 1997. Helsingin yliopiston arkeologian laitos. Opetusinventointi 19.– 23.5.1997.

Lesell, Kreetta 2003. Arkeologisen kohteen tarkastus. Kesälahti Hiidenlahti. Museovirasto.

Pesonen, Petro 2004. Kesälahden arkeologinen inventointi. Pohjois-Karjalan museo.